



ECAM
LaSalle



SCHÉMA DIRECTEUR DD&RSE

2025-2030

DÉVELOPPEMENT DURABLE
ET RESPONSABILITÉ SOCIÉTALE
ET ENVIRONNEMENTALE

Éditos



Depuis sa création, ECAM LaSalle a toujours eu pour ambition de former des ingénieurs responsables, en mesure de relever les défis complexes de notre époque.

Avec le schéma directeur Développement Durable et Responsabilité Sociétale (SD DD&RSE), nous affirmons notre engagement à contribuer activement à la transformation de notre société vers un avenir plus durable, inclusif et équitable.

L'intégration du DD&RS dans notre stratégie est essentielle pour réussir cette transformation. Chaque geste compte, qu'il s'agisse de promouvoir l'égalité des chances, de sensibiliser aux enjeux environnementaux ou de mettre en place des pratiques responsables au sein de nos communautés. Ce sont ces actions quotidiennes, nourries par une vision ambitieuse, qui nous permettront de créer un changement tangible.

Ensemble, nous avons le pouvoir de faire de l'éducation, de l'inclusivité et de la responsabilité environnementale les piliers de notre engagement collectif.

Didier Desplanche

Directeur Général



La transition écologique n'est pas un projet abstrait pour demain, elle est déjà en marche et s'incarne dans les actions quotidiennes d'ECAM LaSalle. Chaque décision que nous prenons aujourd'hui façonne le futur que nous souhaitons construire ensemble.

C'est en repensant nos pratiques, en réinventant nos habitudes et en favorisant l'innovation que nous réussissons à accompagner cette transition. Cette conviction nous anime et nous pousse à agir collectivement, convaincus que chaque membre de notre institution a un rôle à jouer.

Le succès de cette démarche repose sur l'engagement de tous : étudiants, personnel, partenaires internes et externes. En intégrant le DD&RS dans toutes nos actions, en cultivant une véritable culture de la durabilité, nous sommes en mesure de relever les défis environnementaux et sociaux de demain.

Le COPIL DD&RS réunit des acteurs de toutes les sphères de notre école, ensemble nous avons formalisé les lignes directrices de notre démarche.

Delphine Alainé

Directrice du Patrimoine et de la Transition Écologique

Sommaire

PARTIE 1 : Contexte.....	4
PARTIE 2 : Les 14 engagements d'ECAM LaSalle.....	10
Axe I : Gouvernance et stratégie institutionnelle	11
Axe II : Formation	13
Axe III : Recherche	15
Axe IV : Gestion environnementale et vie du campus	17
Axe V : Responsabilité sociétale	19
Remerciements	21
Annexes	22

Glossaire

BEGES : bilan des émissions de gaz à effet de serre

CGE : Conférence des grandes écoles

COMEX : comité exécutif

COPIL : comité de pilotage

CPU : Conférence des Présidents d'Universités

MESR : Ministère de l'Enseignement supérieur et de la Recherche

SD DD&RSE : schéma directeur développement durable et responsabilité sociétale et environnementale



CONTEXTE

PARTIE 1

« Notre rôle, en tant qu'établissement d'enseignement supérieur, va bien au delà de la transmission de connaissances. Nous devons donner à nos étudiants les clés pour devenir des acteurs du changement et bâtir un monde plus durable. »

Delphine Alainé

Directrice du Patrimoine
et de la Transition Écologique

Éléments de contexte

Pourquoi un schéma directeur DD&RSE ?

Face aux défis climatiques et sociétaux, ECAM LaSalle s'engage pleinement dans la transition écologique et sociale. Ce schéma directeur est notre feuille de route pour inscrire le développement durable et la responsabilité sociétale (DD&RSE) au cœur de notre projet éducatif, notre recherche et notre fonctionnement quotidien.

Ce plan s'inscrit dans une dynamique nationale, répondant aux orientations du Plan Climat Biodiversité et Transition Écologique du MESR (novembre 2022). Il définit, à travers trois objectifs, les mesures à concrétiser dans la totalité des secteurs de l'enseignement supérieur et de la recherche.

- Sensibiliser et former les étudiants et collaborateurs aux enjeux du développement durable ;
- Développer la recherche et l'innovation au service de solutions durables ;
- Contribuer à la transition écologique en réduisant l'impact environnemental de ses actions.

Un engagement concret et collectif

Bâti sur une démarche de travail initiée depuis plus de 10 ans au sein de l'école et sur le socle exigeant du référentiel DDRSE CGE CPU, le Schéma Directeur DD&RSE répond à des enjeux majeurs, à la fois environnementaux, sociétaux et éducatifs.

Un impératif face à l'urgence environnementale

Le changement climatique, le déclin de la biodiversité et la pollution sont des défis auxquels ECAM LaSalle doit répondre. En intégrant ces enjeux dans la formation et le fonctionnement de l'établissement, nous permettons à nos étudiants d'adopter des pratiques professionnelles plus responsables et de réduire l'empreinte écologique de notre campus.

Une responsabilité sociétale forte

Notre école a un rôle clé à jouer dans la société. À travers nos cursus, nos initiatives locales (FEST'INNOV, engagement écoresponsable des associations étudiantes, etc.) et nos partenariats (Institut de la Transformation Climat, Fête de la Science...), nous contribuons à sensibiliser notre communauté et à promouvoir des actions durables.



Des attentes fortes des nouvelles générations

Les étudiants et les salariés sont de plus en plus soucieux des enjeux environnementaux et attendent des établissements qu'ils s'engagent activement. Cet engagement fort en matière de DD&RS peut être différenciant et attirer des talents (étudiants et salariés) qui souhaitent contribuer à un avenir durable.

« Les jeunes générations sont très sensibles à ces sujets. Ils attendent de nous des engagements concrets et des actions visibles. C'est en impliquant nos étudiants dans cette transition que nous les préparons le mieux à leur futur. »

Lydie Bouillet

Responsable Expérience Étudiante

Une anticipation des réglementations

En structurant davantage sa démarche DD&RS, ECAM LaSalle anticipe les futures réglementations et exigences environnementales. Cet engagement proactif permet aussi à l'école de se positionner comme un modèle à suivre dans le monde de l'enseignement supérieur.

« L'éco-conception et la durabilité doivent devenir des réflexes naturels pour nos étudiants. L'enseignement évolue de fait pour répondre aux exigences des nouveaux enjeux environnementaux. »

Elsa Brailly

Enseignante en éco-conception

Un levier d'innovation éducative

L'intégration des compétences en durabilité dans les formations permet d'adapter nos cursus aux évolutions du marché du travail. De plus, cela encourage des pédagogies innovantes, basées sur des projets concrets liés aux défis de la transition écologique.

« La transition écologique n'est pas une contrainte, c'est une opportunité d'innover et de réinventer nos pratiques pour bâtir un monde plus durable. »

Thomas Touret

Enseignant-chercheur



État des lieux

Des progrès notables : un état des lieux prometteur

L'engagement d'ECAM LaSalle en matière de Développement Durable et Responsabilité Sociétale (DD&RS) s'est considérablement renforcé depuis sa dernière labellisation, comme en témoigne la conclusion du rapport d'audit DD&RS, datant d'avril 2024 par Benjamin Ferran, auditeur principal :

« ECAM LaSalle a, depuis sa dernière labellisation, fait un réel pas en avant sur l'impulsion de sa stratégie DD&RS. »

Le rapport d'audit met en avant les efforts d'ECAM LaSalle en matière de gouvernance et de développement durable. Le COPIL DD&RS supervise l'avancement de la feuille de route de l'école et engage divers acteurs dans ce processus, avec un soutien renforcé par certains clubs étudiants.

L'établissement a intégré les enjeux de DD&RS dans ses formations et a créé des structures spécifiques, telles que l'Institut de la Transformation Climat, pour appuyer cette démarche. Les activités de recherche sont alignées avec les enjeux du monde socio-économique, le LabECAM se distingue par sa gestion économique indépendante par une activité partenariale forte avec les industriels.

Sur le plan environnemental, l'école respecte les normes réglementaires, comme le BEGES (bilan des émissions de gaz à effet de serre) et prévoit des investissements importants pour poursuivre ses objectifs de DD&RS.

La biodiversité, en particulier, est un axe stratégique important en raison de la localisation du campus sur la colline de Fourvière. Enfin, ECAM LaSalle a mis en place divers dispositifs pour accompagner les étudiants en difficulté (handicap, soutien psychologique, logement, etc.), afin de les soutenir tout au long de leur parcours.



Annexes

1 - Audit DD&RS

2 - Fresque DD&RS

Une vision stratégique de l'établissement en matière de DD&RS

Une politique d'établissement structurée pour un impact durable

Les objectifs stratégiques du SD DD&RSE sont alignés sur notre mission éducative, sont en conformité avec les exigences du ministère et sont partagés dans le plan stratégique ECAM LaSalle 2025-2030. Ils visent non seulement à assurer une gouvernance et une stratégie cohérente, mais aussi, à créer une culture institutionnelle qui valorise et intègre la durabilité dans toutes ses dimensions.

Quels objectifs ?

- Renforcer la gouvernance et l'intégration stratégique du DD&RS
- Éduquer et engager toutes les parties prenantes
- Promouvoir des pratiques durables sur le campus

Le défi de la transition écologique est un des piliers du plan stratégique 2025 - 2030 ECAM LaSalle. Pour ancrer durablement cet engagement, ECAM LaSalle structure son action autour de trois axes essentiels :

► Former aux enjeux de la transition

Chaque étudiant doit être formé et préparé aux défis environnementaux et sociétaux. Cela passe par l'intégration de ces thématiques dans tous nos cursus et le développement de nouvelles compétences techniques adaptées aux besoins du monde professionnel.

► Faire du campus un modèle de durabilité

Nous voulons que notre campus devienne une référence en matière de développement durable. Cela signifie adopter des pratiques exemplaires, investir dans des infrastructures écoresponsables et réduire activement notre impact environnemental.

► Rendre nos engagements visibles et mobilisateurs

Il est essentiel que nos actions soient comprises et partagées. En valorisant nos initiatives et en impliquant toute la communauté, nous souhaitons inspirer et entraîner un maximum d'acteurs dans cette dynamique de transition.

Une démarche participative au cœur de l'élaboration du SD DD&RSE

L'écoute des parties prenantes internes et externes a été une étape importante dans l'élaboration du SD DD&RSE. Parmi celles-ci on retrouve les étudiants, les enseignants-chercheurs, ainsi que le personnel administratif de l'école, mais également les entreprises, les associations et les bureaux d'études qui jouent un rôle déterminant en apportant leurs contributions et leurs expertises dans la mise en œuvre des actions envisagées.

L'interaction entre les différents acteurs d'ECAM LaSalle a permis au COPIL DD&RS de bâtir un schéma directeur qui répond aux attentes et aux besoins de l'ensemble de la communauté.

En intégrant les perspectives variées de tous, il a été possible de créer des synergies, d'identifier des opportunités de collaboration et de garantir une prise de décision éclairée.

Ainsi, cette démarche participative contribue à la pertinence et à l'efficacité des actions planifiées dans le SD DD&RSE favorisant le développement durable de l'établissement et renforçant son impact sociétal.

« L'éducation à la durabilité ne se limite pas à la transmission de connaissances, mais elle vise à inspirer l'ensemble de la communauté ECAM LaSalle à adopter des pratiques responsables, aussi bien dans leur quotidien que dans leur future carrière d'ingénieur. »

Amélie Rosado
Ingénieure pédagogique



Annexes

- [3 - Schéma fonctionnel DD&RS](#)
- [4 - Ecosystème DD&RS](#)



Une communication au service de l'engagement

Depuis plus de 20 ans, ECAM LaSalle place la transition écologique au cœur de son projet éducatif et mobilise ses étudiants, son personnel et ses partenaires pour un avenir plus durable. Cette démarche touche l'ensemble de notre écosystème et mérite d'être valorisée pour amplifier son impact.

Pour cela, une stratégie de communication dynamique et engagée a été mise en place afin de :

- Mobiliser nos parties prenantes en mettant en lumière nos actions et en les encourageant à s'engager avec nous.
- Renforcer la visibilité interne et externe de nos initiatives grâce à un plan de communication structuré et impactant.
- Évaluer et ajuster nos actions en nous appuyant sur des indicateurs clés de performance.

Notre engagement ne s'arrête pas aux messages que nous transmettons : il se reflète aussi dans nos pratiques. Les projets de communication seront plus responsables, à la fois, sur les messages transmis et sur les supports utilisés.

« La communication est un levier essentiel pour renforcer l'engagement de toute la communauté ECAM LaSalle. Elle doit non seulement informer, mais aussi fédérer autour des enjeux de sobriété, en créant des liens durables et en suscitant l'action. »

Laurène Sorba

Chargée de communication

A photograph of a modern glass-fronted building, identified by the logo as ECAM LaSalle. The building's facade is composed of many rectangular glass panels that reflect the surrounding environment. A large, dark blue shield-shaped logo is superimposed on the upper part of the image. The logo contains the text 'ECAM' and 'LaSalle' in white, and a white five-pointed star below it. In the foreground, a group of students is gathered on a set of concrete steps leading up to the building's entrance. Some students are standing and talking, while others are sitting on the steps. The scene is set outdoors, with some greenery and trees visible on the left side of the frame. The overall atmosphere is that of a busy university campus.

ECAM
LaSalle



LES 14 ENGAGEMENTS D'ECAM LASALLE

PARTIE 2

Axe I

Gouvernance et stratégie institutionnelle

ENGAGEMENT 1

Intégrer le schéma directeur DD&RSE au plan stratégique pour garantir une gouvernance cohérente et alignée sur les objectifs institutionnels



Description des actions

L'intégration du SD DD&RSE dans le plan stratégique de l'établissement vise à assurer une approche structurée, coordonnée et harmonieuse de la transition écologique dans tous les aspects de la vie académique et administrative.

En garantissant que les actions initiées dans le cadre du SD DD&RSE sont en adéquation avec les objectifs globaux du plan stratégique, ECAM LaSalle pourra maintenir une dynamique en matière de développement durable et de responsabilité sociétale.

Objectifs

Dans le cadre de notre engagement envers une transition écologique réussie, nous avons défini trois objectifs clés visant à renforcer l'efficacité de notre démarche :

► Alignement stratégique

Évaluer et ajuster les actions du SD DD&RSE pour qu'elles soient en parfaite adéquation avec les axes du plan stratégique, facilitant ainsi leur mise en œuvre et leur suivi.

► Evolution du COPIL DD&RSE de l'école

Ce comité, dédié à la gouvernance du DD&RSE, inclura des représentants de la direction, du personnel académique et des étudiants, afin de garantir un suivi participatif et transparent des actions.

► Mesure d'impact et amélioration continue

Mettre en place des mécanismes d'évaluation clairs pour mesurer l'impact des actions menées dans le cadre du DD&RSE. L'école doit se doter d'indicateurs de performance pertinents pour suivre les résultats et analyser les retours d'expérience pour permettre des ajustements stratégiques en temps réel. Cela garantit non seulement la responsabilité des actions prises, mais également l'amélioration continue du processus, en vue d'atteindre les objectifs institutionnels d'ici 2030.

Ressources nécessaires



👤👤👤 : UNE PERSONNE PILOTE ET SON ÉQUIPE MOBILISÉE
👤👤👤 : COLLABORATION INTERSERVICE
👤👤👤 : ENSEMBLE DE LA STRUCTURE IMPLIQUÉE

Indicateurs de performance

► Impact perçu sur la culture durable de l'établissement

Évaluation par sondage auprès de la communauté académique concernant la perception de l'engagement en matière de durabilité.

Indicateurs de suivi

► Taux de participation des parties prenantes

Pourcentage de représentants du personnel et d'étudiants participant aux réunions et activités du DD&RSE.

► Visibilité et diffusion des résultats

Nombre de personnes ayant accès au rapport annuel et aux résultats du DD&RSE.

ENGAGEMENT 2

Établir une stratégie d'achats durables



Description des actions

ECAM LaSalle s'engage à adopter une stratégie d'achats durable visant à réduire son impact environnemental et à promouvoir des pratiques plus éthiques. Cela implique de privilégier les fournisseurs locaux, les produits respectueux de l'environnement et les solutions favorisant l'économie circulaire.

L'école intégrera des critères de durabilité dans ses décisions d'achat pour soutenir des partenaires alignés sur ses valeurs. Ce processus contribuera à une gestion responsable des ressources tout en sensibilisant la communauté aux enjeux du développement durable.

Objectifs

L'objectif est de sensibiliser l'ensemble des équipes à des pratiques d'achats responsables et de les formaliser. Les livrables (charte d'achat, cahier des charges ...) seront intégrés au processus d'achat de l'école :

► Centraliser et structurer les processus d'achat

► Réduire l'impact environnemental des achats

Favoriser les fournisseurs locaux et en diminuant le nombre de commandes et de livraisons ainsi que les impressions papier.

► Atteindre le score 50/100 sur notre profil de maturité

€€€ : INVESTISSEMENTS LÉGERS
€€€€ : INVESTISSEMENTS RAISONNABLES
€€€€€ : INVESTISSEMENTS SUBSTANTIELS

Ressources nécessaires



Indicateurs de performance

L'évaluation sera basée sur la réduction de l'empreinte carbone des achats, le respect des critères définis dans la charte, et l'adhésion des équipes aux nouveaux processus. Des rapports semestriels seront établis pour ajuster les actions en fonction des progrès réalisés.

- **Pourcentage de fournisseurs respectant la charte d'achats durables**
- **Taux de réduction des impressions papier (20% d'ici 2026)**
- **Nombre de référents achats formés aux pratiques durables**

Indicateurs de suivi

- **Taux de respect des critères d'achats durables par les acheteurs internes**
- **Score de maturité des achats durables (auto-diagnostic « maturité des Achats durables »)**

ENGAGEMENT 3

Informar toutes les parties prenantes des objectifs, des pratiques et des résultats de la démarche DD&RS



Description des actions

Afin de toucher l'ensemble de nos cibles régulièrement et efficacement, la thématique du DD&RS à ECAM LaSalle sera pleinement intégrée à l'ensemble de nos supports de communication interne et externe existants.

Objectifs

Cet engagement vise à apporter visibilité et cohérence à l'ensemble des actions de l'école en matière de DD&RS, à tous niveaux (gouvernance, formation, recherche, campus, responsabilité sociétale) :

- **Synthétiser et organiser l'ensemble des actions réalisées** pour apporter une vision d'ensemble claire et lisible à nos cibles
- **Faire ressortir les atouts DD&RS d'ECAM LaSalle à des lycéens (futurs étudiants) et étudiants**, pour qui, les valeurs et l'engagement de la structure deviennent un réel critère de choix d'orientation
- **Porter une attention particulière aux modalités de fabrication des supports de communication** en vue d'une cohérence globale fond et forme (matériaux durables, éthique, provenance...)

Ressources nécessaires



Indicateurs de performance

- **Nombre de clic / intérêt de l'ensemble nos cibles pour ces sujets DD&RS**
- **Enquête du cabinet externe HappyAtSchool qui aborde la perception des étudiants sur l'engagement DD&RS de l'école (5 questions sur les 25 de l'enquête)**
- **Enquête bien-être menée auprès des étudiants sur le campus (questions liées au DD&RS)**

Indicateurs de suivi

- **Participation croissante des étudiants à nos événements**
- **Tableau de suivi de l'ensemble des fabrications de supports de communications, des goodies, des impressions selon les critères préalablement définis**
Hausse des pourcentages de réalisations et de prestataires conformes aux critères établis dans la charte, avec un objectif de 100% de conformité en 2030.

Axe II

Formation

ENGAGEMENT 4

Intégrer le DD&RSE dans les enseignements



Description des actions

ECAM LaSalle intègre le Développement Durable et la Responsabilité Sociétale (DD&RS) au cœur de ses formations pour préparer des ingénieurs capables de répondre aux défis sociétaux et environnementaux.

L'objectif est de proposer aux étudiants un apprentissage progressif des enjeux environnementaux et sociaux du XXI^{ème} siècle. Cela passera dans un premier temps par une mise à niveau commune des connaissances pour les cycles préparatoires de nos formations d'ingénieurs et du Bachelor.

Dans un second temps, une spécialisation et un approfondissement des connaissances seront proposés pour les cycles ingénieurs.

Objectifs

Cet engagement a pour but d'intégrer pleinement le DD&RS dans les formations afin de former des ingénieurs responsables et innovants :

- **Sensibiliser les étudiants aux enjeux globaux du XXI^{ème} siècle**, notamment le changement climatique, la transition énergétique, et la justice sociale
- **Favoriser l'interdisciplinarité de ces enjeux**
- **Renforcer l'engagement des futurs diplômés et les préparer à intégrer la transition écologique et sociale** dans leurs futurs métiers et leur parcours professionnel
- **Développer des compétences clés en éco-conception, économie circulaire, gestion de l'impact environnemental et responsabilité sociétale des entreprises (RSE)**
- **Mesurer l'impact des actions proposées**, en évaluant les connaissances et compétences acquises par les étudiants (SuliTest)



Ressources nécessaires

👤 👤 👤 € € €

Indicateurs de performance

► Engagement sur la plateforme pédagogique

Taux de participation et temps passé par les étudiants sur le LMS.

► Intégration du DD&RS dans les programmes

Pourcentage de la maquette de chaque programme dédié aux enjeux du DD&RS.

► Évolution des connaissances DD&RS

Progression des résultats au test Task par SuliTest (années 1, 3 et 5).

► Formation continue des enseignants

Nombre d'enseignants formés à des thématiques spécifiques du DD&RS.

Indicateurs de suivi

► **Nombre de membres du personnel engagés dans la démarche**

👤 👤 👤 : UNE PERSONNE PILOTE ET SON ÉQUIPE MOBILISÉE
👤 👤 👤 : COLLABORATION INTERSERVICE
👤 👤 👤 : ENSEMBLE DE LA STRUCTURE IMPLIQUÉE

€ € € : INVESTISSEMENTS LÉGERS
€ € € : INVESTISSEMENTS RAISONNABLES
€ € € : INVESTISSEMENTS SUBSTANTIELS

ENGAGEMENT 5

Accompagner et reconnaître des initiatives étudiantes (hors formation) dans la réalisation de projets DD&RS



Description des actions

Le SD DD&RSE et le Schéma Directeur de la Vie Étudiante se complètent en visant à promouvoir l'engagement des étudiants et la valorisation de leurs compétences.

Plus précisément, le SD DD&RSE se concentre sur le soutien et la reconnaissance des initiatives étudiantes engagées dans des projets de développement durable et de responsabilité sociétale. Cette approche a pour but d'impliquer les étudiants dans des actions concrètes, favorisant ainsi leur engagement et leur apprentissage, tout en sensibilisant davantage aux enjeux du développement durable.

Objectifs

► Valoriser l'engagement étudiant dans des projets de DD&RS

Reconnaître et certifier les initiatives des étudiants afin de les intégrer dans leur parcours académique par le biais de crédits ECTS ou de mentions éventuelles sur leur diplôme.

► Développer les compétences transversales en lien avec le DD&RS

Proposer des formations et des ateliers qui renforcent les compétences en gestion de projets, leadership, travail d'équipe et communication, en lien avec les thématiques du développement durable.

► Créer des synergies avec les acteurs locaux

Faciliter la collaboration entre les étudiants et les organisations locales, entreprises ou ONG, pour mener des projets concrets et améliorer l'impact social et environnemental des initiatives étudiantes.

Ressources nécessaires



Indicateurs de performance

► Évaluer les compétences acquises à l'aide de tests avant et après la formation (Sulitest)

Indicateurs de suivi

► Nombre d'initiatives certifiées

Suivre le nombre d'initiatives étudiantes ayant obtenu la certification.

► Recours aux crédits par les étudiants

Évaluer le nombre d'étudiants utilisant ces crédits dans leur parcours.

► Nombre d'étudiants recevant une mention

Suivre le nombre d'étudiants ayant reçu une distinction pour engagement dans des projets DD&RS.

► Nombre de projets soumis

Évaluer le nombre de projets candidats chaque année.

► Taux de participation aux événements

Mesurer le nombre d'étudiants et d'acteurs locaux présents.

► Satisfaction des acteurs locaux et des étudiants

Recueillir des retours pour ajuster les actions futures en fonction de l'expérience des parties prenantes.

Axe III

Recherche

ENGAGEMENT 6

Intégrer le DD&RS dans le pilotage et la stratégie de développement de la Recherche conduite au sein d'ECAM LaSalle



Description des actions

Le LabECAM développe des activités de recherche appliquées aux transmissions mécaniques. Cette thématique est, par nature, au cœur de nombreux enjeux du développement durable autour des mutations des chaînes cinématiques industrielles. De plus, l'impact environnemental de la recherche, devra être maîtrisé.

Objectifs

Cet engagement cherche à s'assurer que les projets de recherche menés au sein du LabECAM soient en accord avec les enjeux du développement durable :

- Définir dans la feuille de route du LabECAM des objectifs en accord avec les enjeux DD&RS
- Chiffrer les impacts de la recherche
- Evaluer les enjeux DD&RS des projets de recherche
- Prendre en compte impacts environnementaux et enjeux DD&RS dans le pilotage de l'activité de recherche

Ressources nécessaires



Indicateurs de suivi

- Résultats grille d'évaluation de la prise en compte des enjeux DD&RS des projets
- Nombre de projets recherche marqués « projet à Enjeux DD&RS »

Indicateurs de performance

- TeqCO₂/an par enseignant chercheur ECAM LaSalle sous 75% de la moyenne nationale (10TeqCO₂)

ENGAGEMENT 7

Permettre à la recherche d'infuser les formations et la société civile



Description des actions

Afin de permettre à la production scientifique du LabECAM d'avoir un impact positif pour la collectivité, cet engagement doit s'assurer que la science puisse infuser dans les programmes de formation d'ECAM LaSalle, mais aussi bénéficier au monde socio-économique.

Objectifs

Cet engagement a pour but le partage de l'ensemble des publications au plus grand nombre :

- Mesurer et encourager l'intégration des résultats de la recherche dans les programmes de formation
- Rendre accessible 100% de la production scientifique en accès libre
- Déployer un parcours d'initiation à la recherche dans tous les programmes d'ingénieur d'ECAM LaSalle
- Maintenir une politique de recherche scientifique orientée vers le partenariat avec les entreprises
- Mettre en place une politique de science ouverte

Ressources nécessaires



Indicateurs de suivi

- Pourcentage de publications en Open Access
- Taux d'intégration de la Recherche dans les enseignements pour les enseignants chercheurs du LabECAM

Indicateurs de performance

- 90% du chiffre d'affaires réalisé avec le monde socio-économique



ENGAGEMENT 8

Mener une recherche respectueuse de l'intégrité scientifique



Description des actions

Dans un contexte où les travaux de recherche du LabECAM sont financés par le monde socio-économique, la préservation de l'indépendance scientifique est au cœur de cet engagement.

Objectifs

Cet engagement consiste à mettre en place la structure organisationnelle permettant de garantir la conduite d'une recherche intègre et respectueuse des fondements éthiques :

- Adopter une charte éthique et d'intégrité scientifique
- Sensibiliser les membres du LabECAM aux enjeux liés à l'intégrité scientifique
- Mettre en place un comité en mesure de répondre aux dilemmes éthiques
- Mener une réflexion parité et inclusion au sein du LabECAM

Ressources nécessaires



Indicateurs de suivi

- Part des enseignants chercheurs ayant suivi une sensibilisation aux enjeux éthiques de la recherche
- Part des projets évalués négativement sur les enjeux humains
- Nombre de questionnements (par les personnes concernées) / signalements (par d'autres personnes) éthiques remontés

Axe IV

Gestion environnementale et vie du campus

ENGAGEMENT 9

Réduire l'empreinte carbone du campus



Description des actions

Cet engagement vise à réduire significativement l'empreinte carbone de notre campus en ciblant principalement les domaines de la consommation d'énergie, de la mobilité des usagers et de la gestion des bâtiments.

Cela nécessite une approche systémique et intégrée, impliquant l'ensemble des acteurs du campus.

Objectifs

L'objectif principal de cette action est de contribuer à la neutralité carbone du campus d'ici 2040.

- Réduire la consommation d'énergie des bâtiments
- Promouvoir et faciliter l'utilisation de modes de transport durables (marche, vélo, transports en commun)
- Optimiser la réhabilitation énergétique des bâtiments

Ressources nécessaires



Indicateurs de performance

- Réduire de 50 % nos consommations énergétiques d'ici 2030

Indicateurs de suivi

Les méthodes d'évaluation incluront des audits énergétiques réguliers et des enquêtes auprès des usagers concernant les nouvelles infrastructures de transport.

Un tableau de bord sera mis en place pour suivre les progrès par le COPIL DD&RS.

Un rapport semestriel sera présenté en COMEX.

L'approbation finale des résultats sera effectuée par le Conseil d'Administration.

- Consommation d'énergie par mètre carré (kWh/m²/an)
- Émissions de CO₂ par étudiant (kg CO₂/étudiant/an)
- Part modale des transports (pourcentage d'usagers utilisant les transports en commun, vélo, etc...)

ENGAGEMENT 10

Agir pour une alimentation responsable



Description des actions

Cet engagement consiste à favoriser l'accès à des pratiques alimentaires qui soient à la fois saines, accessibles et respectueuses de l'environnement.

Il vise non seulement à améliorer la santé (physique et mentale), la performance académique et le bien-être général des étudiants, mais aussi à sensibiliser l'ensemble de la communauté aux enjeux de durabilité.

Cet engagement implique notamment la SMERRA, le Crous, Santé publique France, les associations étudiantes ainsi que les prestataires présents sur le campus. Il s'appuie sur l'un des axes opérationnels du Schéma directeur de la Vie Étudiante (Axe 1 - Soutenir le bien-être étudiant).

Objectifs

Il est essentiel d'opérer de manière concertée afin d'agir sur une alimentation responsable et accessible à tous au sein du campus. Les objectifs que nous nous fixons visent à relever ces défis de front.

- Faciliter la mise en place d'opportunités abordables afin de réduire la précarité alimentaire et de garantir un accès généralisé à une alimentation saine
- Sensibiliser et former à la nutrition responsable
- Améliorer les infrastructures sur le campus

Ressources nécessaires



Indicateurs de performance

- Nombre d'actions mises en oeuvre
Cet indicateur mettra en lumière l'efficacité des commissions en comptabilisant le nombre d'initiatives lancées et en évaluant leur impact (ex. nombre de participants, diversités des actions, retour d'expérience).
- Fréquence des rencontres
Suivre le nombre de réunions organisées avec les associations partenaires sur une période donnée.
- Qualité des échanges
Grâce aux enquêtes de l'Expérience Étudiante, on pourra évaluer la perception des étudiants sur la dynamique de travail y compris les changements perçus dans leurs habitudes alimentaires et la collaboration entre les acteurs impliqués.

► Ressources mobilisées

Mesurer annuellement le budget et les ressources humaines engagées dans les activités des commissions.

Indicateurs de suivi

► Rapport annuel

Un indicateur essentiel pour assurer la transparence et la redevabilité. Cela permettra de faire un suivi des actions mises en place, d'analyser les progrès et de réajuster les objectifs selon les résultats obtenus.

ENGAGEMENT 11

Préserver et valoriser la biodiversité sur le campus



Description des actions

Cet engagement vise à améliorer la gestion responsable des espaces verts, à protéger les écosystèmes locaux tout en intégrant des pratiques durables au sein du campus.

Il répond à des enjeux environnementaux critiques, tels que l'atténuation des effets des îlots de chaleur urbains, la préservation des espèces locales et la réduction des impacts environnementaux liés à la gestion des déchets.

Objectifs

Les objectifs de l'engagement s'inscrivent dans un cadre holistique. En effet, en protégeant les espaces naturels, en réduisant les effets de l'urbanisation et en gérant durablement nos espaces verts, cette approche favorisera un équilibre écologique essentiel sur le campus.

► **Préserver la biodiversité en protégeant le patrimoine végétal arboré**

► **Optimiser la séquestration du carbone et réduire les émissions pour un campus durable en zone urbaine**

► **Réduire les surfaces imperméabilisées pour favoriser l'infiltration des eaux de pluie et diminuer le ruissellement**

Ressources nécessaires



Indicateurs de performance

► **Tonnes de CO² compensées par les actions (plantation, préservation, etc...)**

► **Températures mesurées dans les zones d'intervention comparées aux zones non traitées afin d'évaluer les îlots de fraîcheur**

► **Superficie de surface imperméabilisée réduite à la fin du projet (en m²)**



Indicateurs de suivi

L'évaluation finale portera sur un rapport de synthèse concernant l'évolution de la biodiversité sur le campus ainsi que sur le bilan du plan de gestion.

► **Quantité de biodéchets recyclés sur place en kilo de composts**

► **Nombre et superficie des refuges naturels créés (tas de bois, zones de flore spontanée, etc...)**

► **Surface totale des espaces non entretenus**

► **Nombre d'arbres plantés par an adaptés aux futures conditions climatiques**



Axe V

Responsabilité sociale

ENGAGEMENT 12

Favoriser la qualité de vie sur le campus



Description des actions

La qualité de vie sur le campus est un enjeu majeur qui impacte la santé, la sécurité et les conditions de travail des étudiants et du personnel.

En consolidant les mesures de prévention, en développant des politiques adaptées aux besoins du personnel et des étudiants et, en dynamisant le cadre de travail, l'établissement s'engage vers un mode de vie sur le campus qui valorise le bien-être de tous.

Objectifs

Nous avons défini trois objectifs clés afin de créer ce cadre propice à l'épanouissement et le bien-être de notre communauté éducative :

► Soutenir le bien-être étudiant

Cet objectif vise à garantir aux étudiants de disposer d'outils nécessaires pour surmonter les défis liés à leurs études et à leur vie personnelle, tout en les encourageant à s'engager pleinement dans leur parcours éducatif.

► Assurer un environnement sécurisé et sain, permettant à chacun de s'épanouir dans un environnement propice à l'apprentissage et à la vie collective cohérent avec valeurs lassaliennes de l'établissement

► Améliorer la qualité de vie au travail à travers la mise en place d'actions facilitantes, telles que des espaces de convivialité, un intranet informatif, des services variés et un engagement envers un environnement de travail inclusif et une organisation solide

Ressources nécessaires

👤👤👤 €€€

👤👤👤 : UNE PERSONNE PILOTE ET SON ÉQUIPE MOBILISÉE
👤👤👤 : COLLABORATION INTERSERVICE
👤👤👤 : ENSEMBLE DE LA STRUCTURE IMPLIQUÉE

Indicateurs de performance

► Nombre d'actions mises en œuvre

Cet indicateur annuel mettra en lumière l'efficacité des commissions en comptabilisant le nombre d'initiatives lancées et en évaluant leur impact (ex. nombre de participants, diversités des actions, retour d'expérience).

► Fréquence des rencontres

Suivre annuellement le nombre de réunions organisées avec les associations partenaires.

► Qualité des échanges

Grâce aux enquêtes semestrielles, menées par le service Expérience Étudiante, nous pourrions évaluer la perception des étudiants sur la dynamique de travail y compris les changements perçus dans leurs habitudes alimentaires et la collaboration entre les acteurs impliqués.

► Ressources mobilisées

Mesurer annuellement le budget et les ressources humaines engagées dans les activités des commissions.

Indicateurs de suivi

► Rapport annuel

Un indicateur essentiel pour assurer la transparence et la conformité légale. Cela permettra de faire un suivi des actions mises en place, d'analyser les progrès et de réajuster les objectifs selon les résultats obtenus.

€€€ : INVESTISSEMENTS LÉGERS
€€€€ : INVESTISSEMENTS RAISONNABLES
€€€€€ : INVESTISSEMENTS SUBSTANTIELS

ENGAGEMENT 13

Déployer une gestion prévisionnelle des compétences DD&RS dédiée à l'ensemble du personnel



Description des actions

Cet engagement consiste à établir et à déployer un système de gestion prévisionnelle des compétences axé sur le DD&RS pour le personnel ECAM LaSalle, à tous les niveaux de l'organisation (administration, enseignants, techniciens, etc...).

Objectifs

Cet engagement a pour but d'apporter à chaque collaborateur les compétences pour intégrer les enjeux du développement durable dans ses pratiques professionnelles :

- **Cibler les besoins spécifiques en formation de chaque membre du personnel**
- **Mettre en place un plan de formation adapté à l'ensemble des collaborateurs, en lien avec les objectifs de la stratégie DD&RS**
- **Assurer une formation continue et régulière du personnel pour intégrer les évolutions récentes des enjeux sociaux et environnementaux**

Ressources nécessaires



Indicateurs de performance

- **Pourcentage du personnel ayant suivi une formation en DD&RS**
- **Taux d'acquisition des compétences par catégorie de personnel (mesuré à travers des évaluations avant et après formation)**
- **Taux de satisfaction des participants aux formations**
- **Nombre d'initiatives liées au DD&RS mises en place par le personnel formé**

Indicateurs de suivi

- **Respect du calendrier de formation et des sessions programmées**
- **Nombre de formations dispensées**
- **Taux de participation aux formations**

ENGAGEMENT 14

Mettre en place une politique d'égalité des chances pour les apprenants



Description des actions

Cet engagement vise à promouvoir un environnement éducatif inclusif et respectueux. Il s'inscrit de manière significative dans le cadre du Schéma Directeur de la Vie Étudiante, qui vise à encadrer et à améliorer l'expérience étudiante et prend en compte toutes les dimensions, qu'elles soient académique, sociale ou personnelle.

En unissant nos efforts, nous visons à garantir une égalité des chances pour tous les apprenants, favorisant ainsi leur épanouissement.

Objectifs

Notre objectif est clair : garantir une égalité des chances pour tous les apprenants, quelles que soient leurs origines, capacités ou circonstances.

- **Faciliter l'accueil des publics spécifiques identifiés à ECAM LaSalle (les étudiants en situation de handicap, internationaux, sportifs de haut niveau, artistes de haut niveau, aidants et mineurs)**
- **Assurer un accueil adapté qui respecte les besoins spécifiques de chaque groupe, permettant ainsi à tous les étudiants de bénéficier des mêmes opportunités académiques et sociales**
- **Mettre en place des services personnalisés et flexibles qui tiennent compte des particularités de chaque groupe d'étudiants, facilitant ainsi leur intégration dans la vie académique et associative**

Ressources nécessaires



Indicateurs de performance

- **Engagement associatif**
Évaluer le niveau d'engagement des étudiants en situation de handicap, internationaux, sportifs de haut niveau, et autres dans les activités associatives au sein de l'établissement.

Indicateurs de suivi

- **Taux de satisfaction des étudiants**
Mesurer la satisfaction des différents groupes spécifiques (étudiants en situation de handicap, internationaux, sportifs de haut niveau, artistes de haut niveau, aidants, mineurs) à travers des enquêtes de satisfaction.
- **Nombre d'étudiants ayant bénéficié des services personnalisés**

Remerciements

Nous souhaitons exprimer notre gratitude à l'ensemble des parties prenantes qui ont contribué à l'élaboration de ce schéma directeur.

Tout d'abord, un grand merci à la direction de l'école pour son engagement et son soutien dans cette démarche stratégique. Nous remercions également les membres du COPIL DD&RS, dont l'expertise et la vision ont permis de structurer un plan d'action cohérent et réaliste.

Nos sincères remerciements vont également aux enseignants, aux chercheurs, au personnel administratif, ainsi qu'aux étudiants, qui ont partagé leurs expériences et leurs aspirations pour une école plus durable et responsable. Leur implication a été essentielle pour co-construire un projet en adéquation avec les valeurs de notre établissement.

Ce schéma directeur est le fruit d'un travail collectif et marque une étape clé dans notre engagement en faveur du développement durable et de la responsabilité sociétale.

Delphine Alainé

Directrice du Patrimoine et de la Transition Écologique

Synthèse globale du rapport d'audit DD&RS ECAM LaSalle

Conclusion

ECAM LaSalle a depuis sa dernière labellisation fait un réel pas en avant sur l'impulsion de sa stratégie DD&RS. En matière de gouvernance le COPIL DD&RS veille au suivi de la feuille de route et mobilise les parties prenantes de la démarche. Ce maillage est soutenu par les nombreux clubs étudiants.

L'établissement a intégré les enjeux DD&RS dans le contenu de ses formations et constitué les instances nécessaires au déploiement de la démarche. La création de l'Institut de la Transformation Climat est une illustration concrète de cette ambition. Les activités de recherches sont connectées aux attentes des industriels et le LabEcam se distingue par sa structure économique indépendante. Pour ce qui concerne l'axe gestion environnementale la réglementation est respectée en matière de BGES. Les investissements réalisés et à venir sont conséquents et mobilisent fortement l'établissement sur des enjeux DD&RS.

Le travail réalisé autour de la biodiversité est un sujet qui prend de l'ampleur au regard de l'emplacement géographique du campus intégré au paysage de la Colline de Fourvière. En matière d'accompagnement financier des étudiants en difficulté l'établissement s'est doté de nombreux dispositifs. Les étudiants sont accueillis et suivis tout au long de leur scolarité (handicap, soutien psychologique, vie associative, logement...).

Recommandations

L'équipe d'audit émet les recommandations suivantes dans une démarche d'amélioration du travail déjà engagé par l'établissement.

- Rendre compte du travail initié en 2024 par le groupe de travail constitué autour des Achats Responsables.
- Impulser la politique récemment formalisée en matière d'éthique de la recherche
- Centraliser et animer les projets et initiatives en lien avec l'alimentation responsable
- Renforcer la politique Diversité et Egalité à destination des personnels de l'établissement en la consolidant par exemple avec des indicateurs de performance plus ciblés

L'équipe d'audit retient 12 variables stratégiques de niveau supérieur ou égal à 3 (contre 14 pour l'autoévaluation de l'établissement). L'équipe d'audit propose également de réhausser la variable stratégique 5.3 portant sur la QVT de 3 à 4 au regard de la maturité de l'établissement sur sa politique QVT.

Compte tenu de la progression avérée de l'établissement depuis son premier audit en 2022 et des actions en cours de déploiement, l'équipe d'audit propose d'attribuer le label pour une durée de 4 ans.

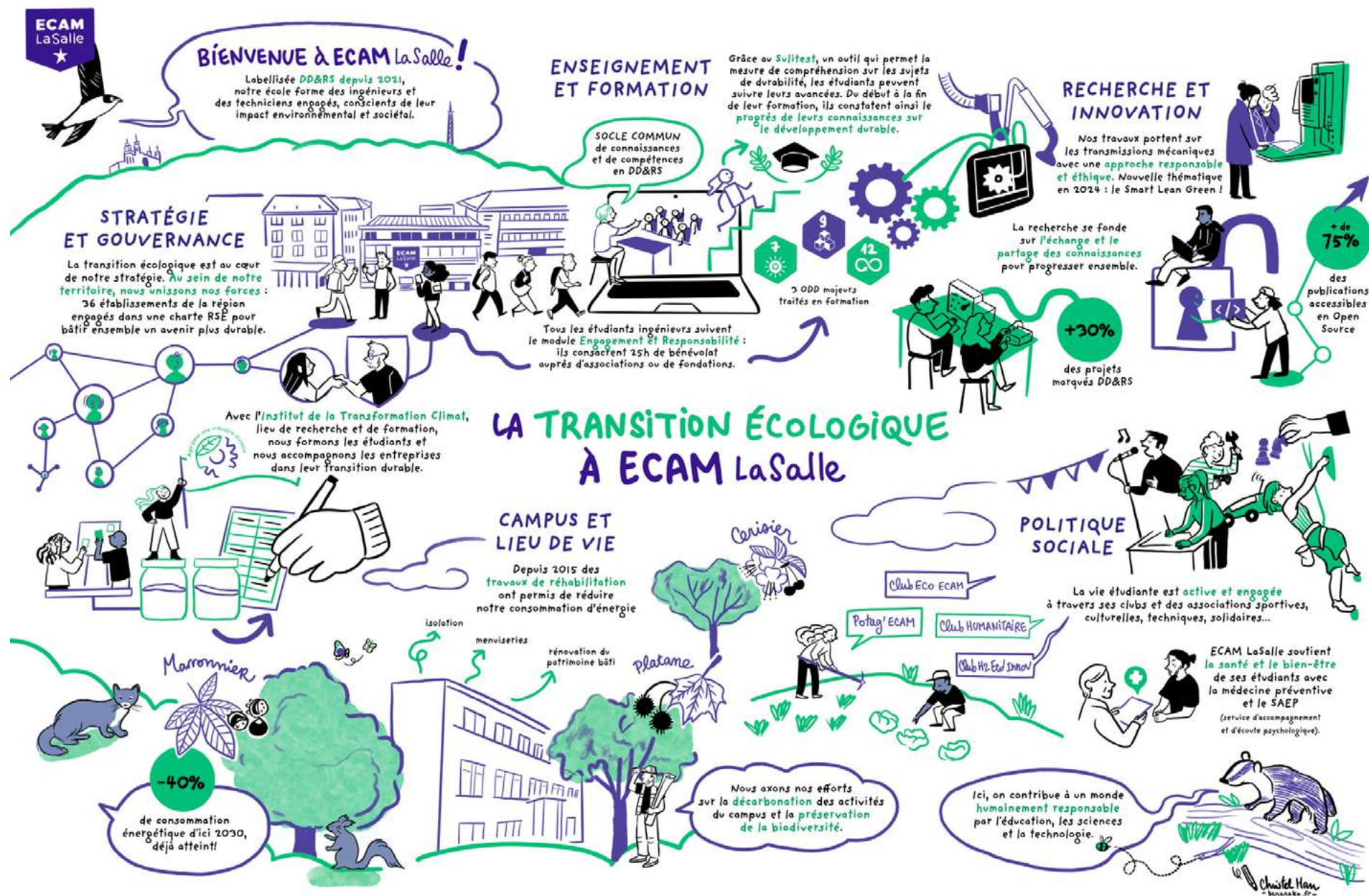


SCHÉMA FONCTIONNEL DD&RS ECAM LASALLE





École
d'ingénieurs
depuis 1900



ECAM LaSalle contribue par l'éducation, la science et la technologie, à un monde humainement responsable.

Carte d'ECOSYSTEME

ECAM LaSalle - 40 montée Saint Bathélemy- 69005 LYON

ecam.fr



École
d'ingénieurs
depuis 1900

ECAM LaSalle
40 montée Saint-Barthélemy • 69321 Lyon Cedex 05 • France

Direction du Patrimoine et de la Transition Écologique

✉ delphine.alaine@ecam.fr

☎ +33(0)4 72 77 06 00

ecam.fr